

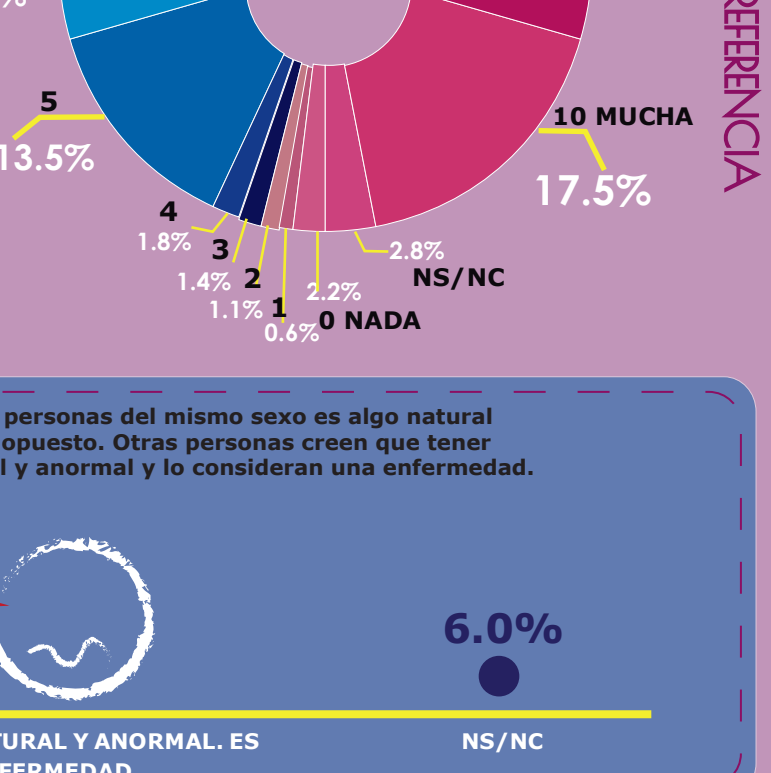
# LESBIANISMO

## POSTURA ANTE EL CAMBIO

Pensando en la postura que usted adopta ante el cambio, ¿cómo se considera?

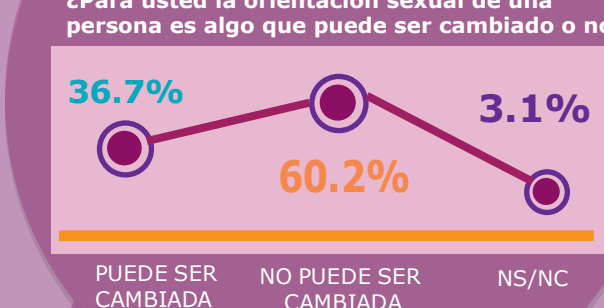


En una escala del 0 al 10, donde 0 es nada y 10 es mucha, ¿cuánta discriminación cree usted que existe en nuestro país hacia las personas que tienen preferencias sexuales por personas de su mismo sexo?



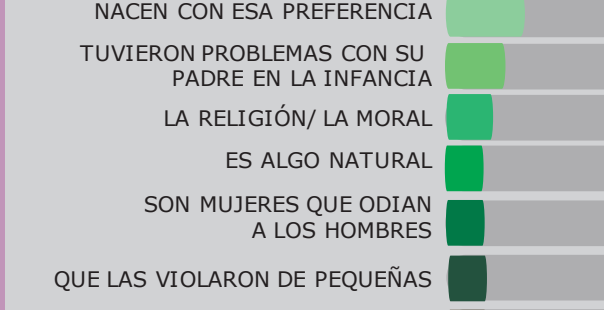
## NORMALIDAD DE ORIENTACIÓN SEXUAL POR PERSONAS DEL MISMO SEXO

Algunas personas consideran que tener preferencias sexuales por personas del mismo sexo es algo natural y normal como tener preferencias sexuales por personas del sexo opuesto. Otras personas creen que tener preferencias sexuales por personas del mismo sexo es antinatural y anormal y lo consideran una enfermedad. ¿Con cuál de estas dos posturas está usted más de acuerdo?



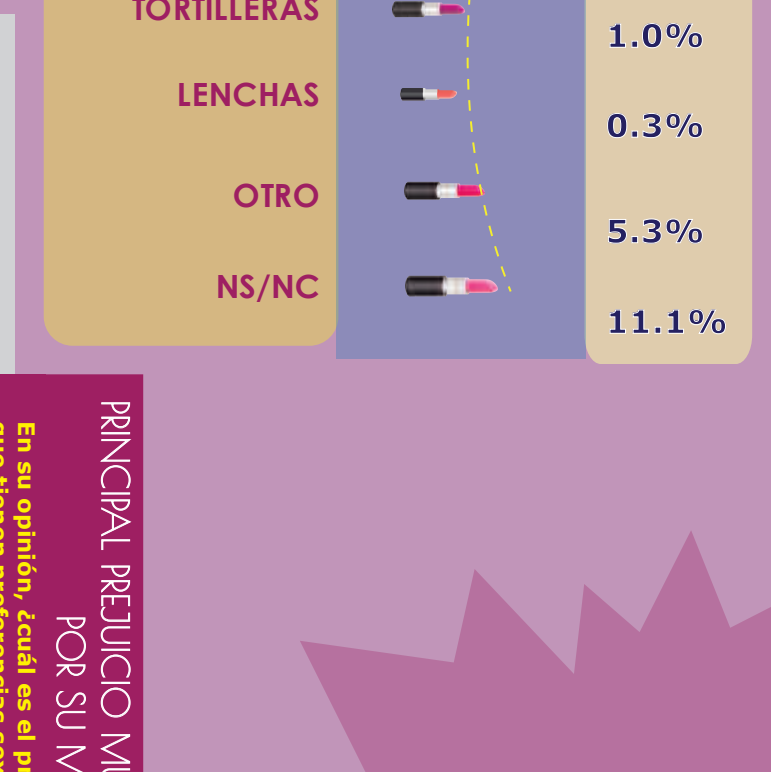
## POSIBILIDAD DE CAMBIO DE ORIENTACIÓN SEXUAL

¿Para usted la orientación sexual de una persona es algo que puede ser cambiado o no?



## FORMA POPULAR DE LLAMAR A LAS MUJERES CON PREFERENCIA POR SU MISMO SEXO

En el lenguaje popular, ¿cómo se les conoce y llama a las mujeres que tienen preferencias sexuales por personas de su mismo sexo?



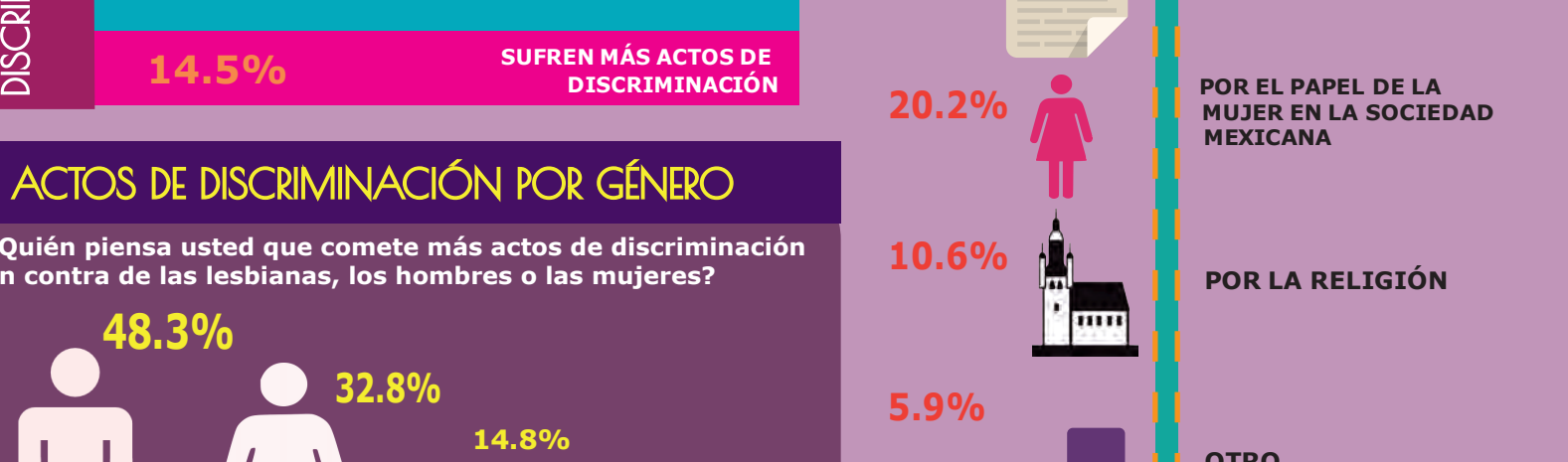
## PRINCIPAL PREJUICIO MUEJERES CON PREFERENCIA POR SU MISMO SEXO

En su opinión, ¿cuál es el principal prejuicio que "recate" en las mujeres que tienen preferencias sexuales por personas de su mismo sexo?



## OPINIÓN SOBRE MUJERES CON PREFERENCIA POR SU MISMO SEXO

¿Qué opinión tiene usted de las mujeres que tienen preferencias sexuales por personas de su mismo sexo?

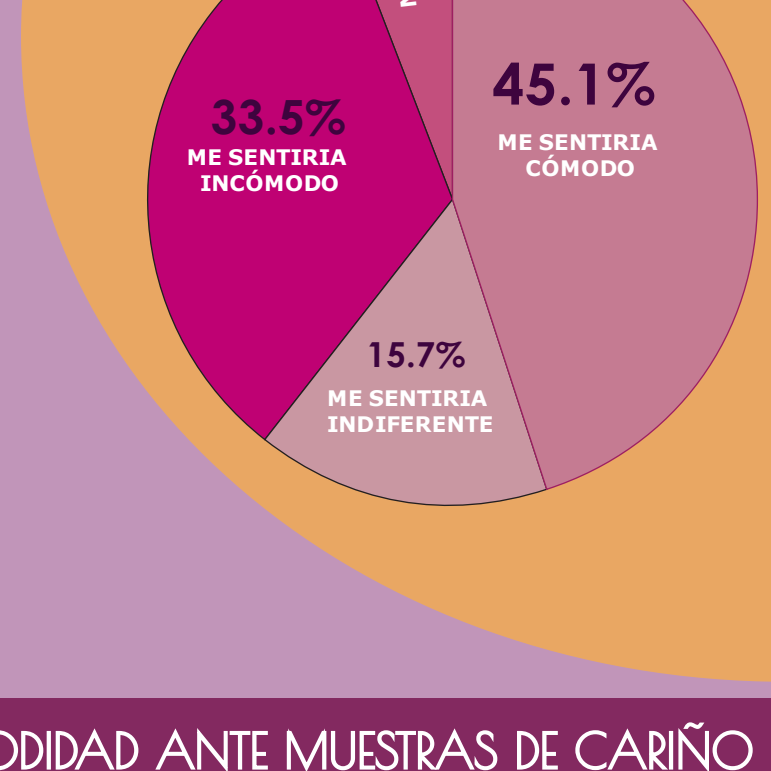


## ¿Usted cree que las lesbianas sufren más, igual o menos discriminación que los hombres homosexuales?



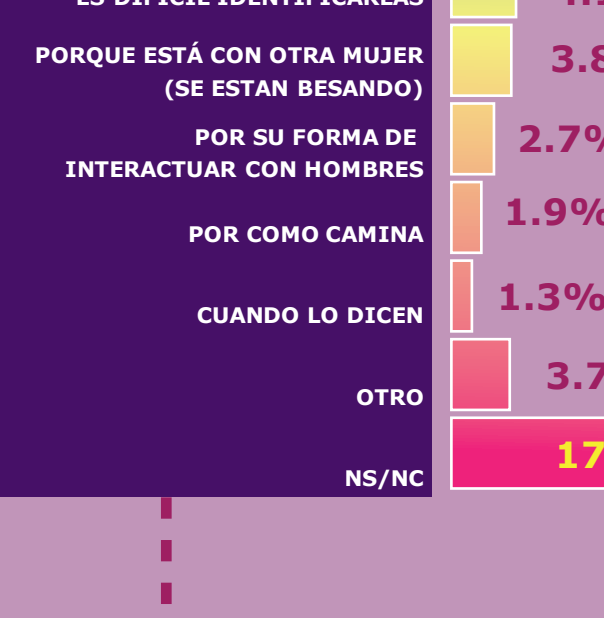
## RAZÓN DISCRIMINACIÓN LESBIANAS

¿Por qué diría usted qué es la principal razón por la que las lesbianas sufren más actos de discriminación?\*



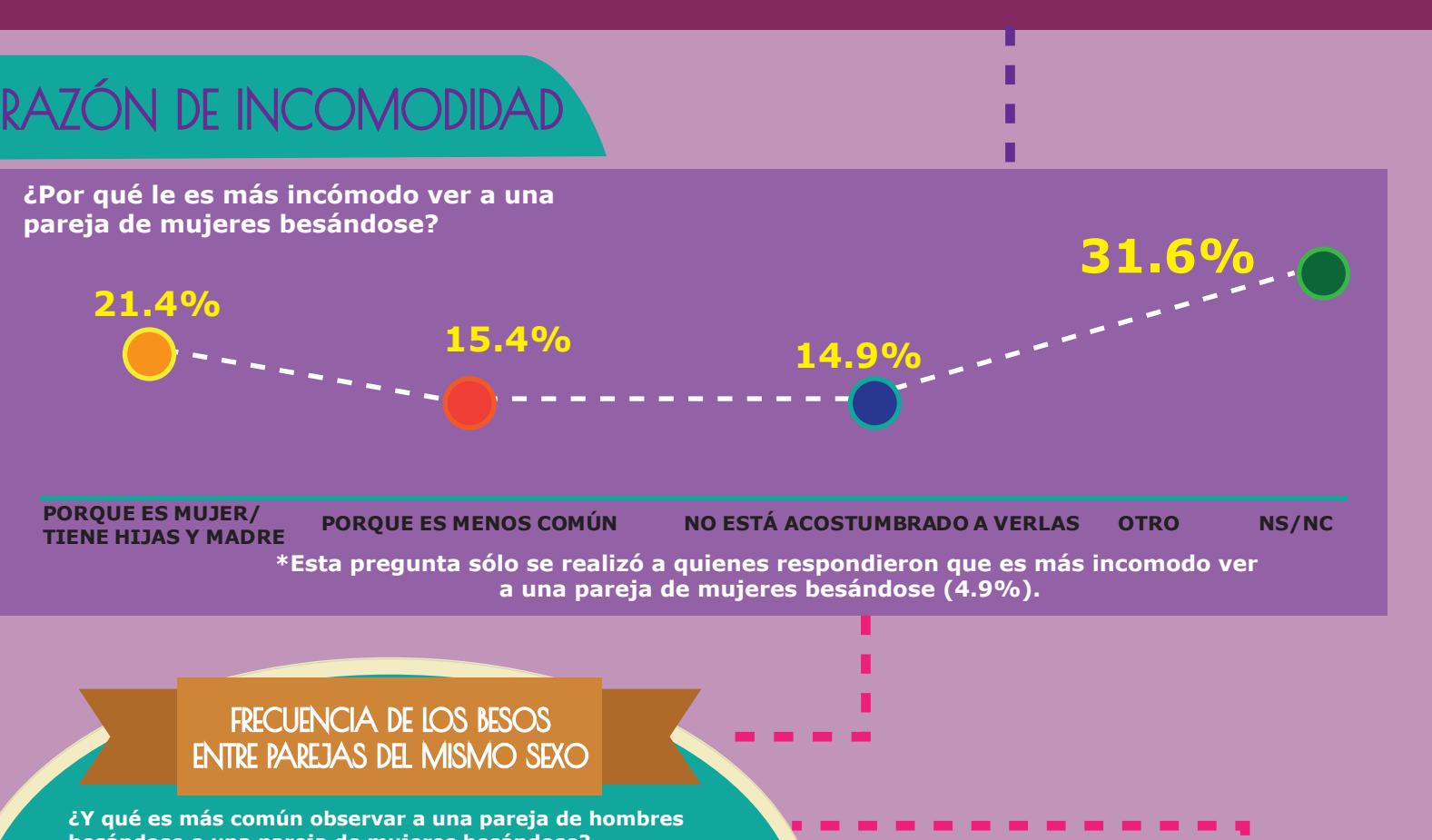
## ACTOS DE DISCRIMINACIÓN POR GÉNERO

¿Quién piensa usted que comete más actos de discriminación en contra de las lesbianas, los hombres o las mujeres?



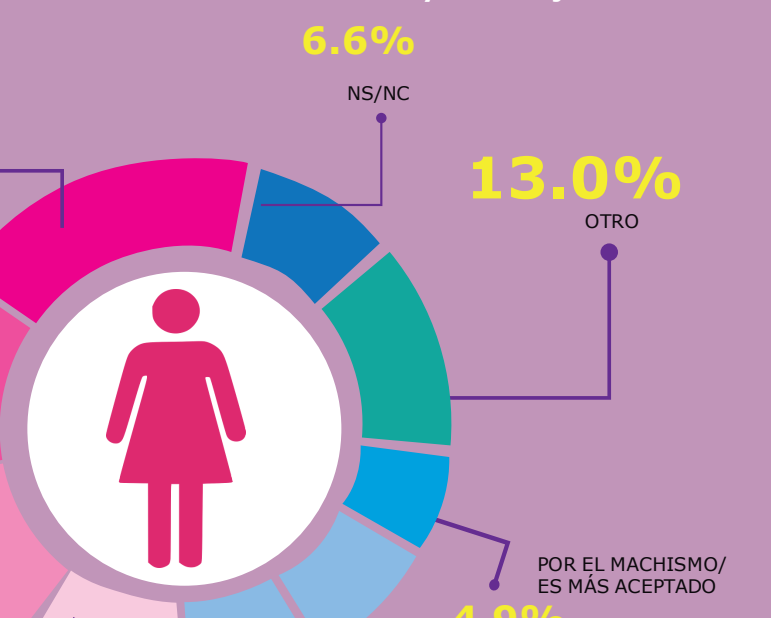
## IDENTIFICACIÓN DE MUJERES LESBIANAS

En general, ¿cómo identifica usted a una mujer que es lesbiana?



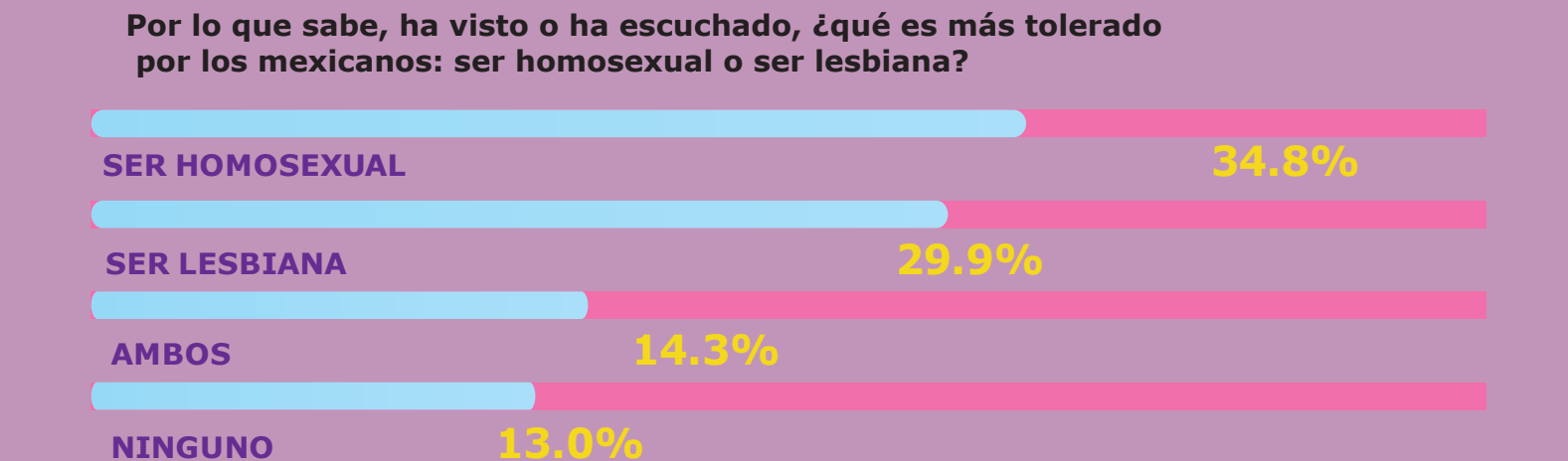
## COMODIDAD INTERACTUANDO CON MUJERES CON PREFERENCIA POR SU MISMO SEXO

Pensando en el entorno social, ¿usted se sentiría cómodo o incómodo interactuando con parejas lesbianas?



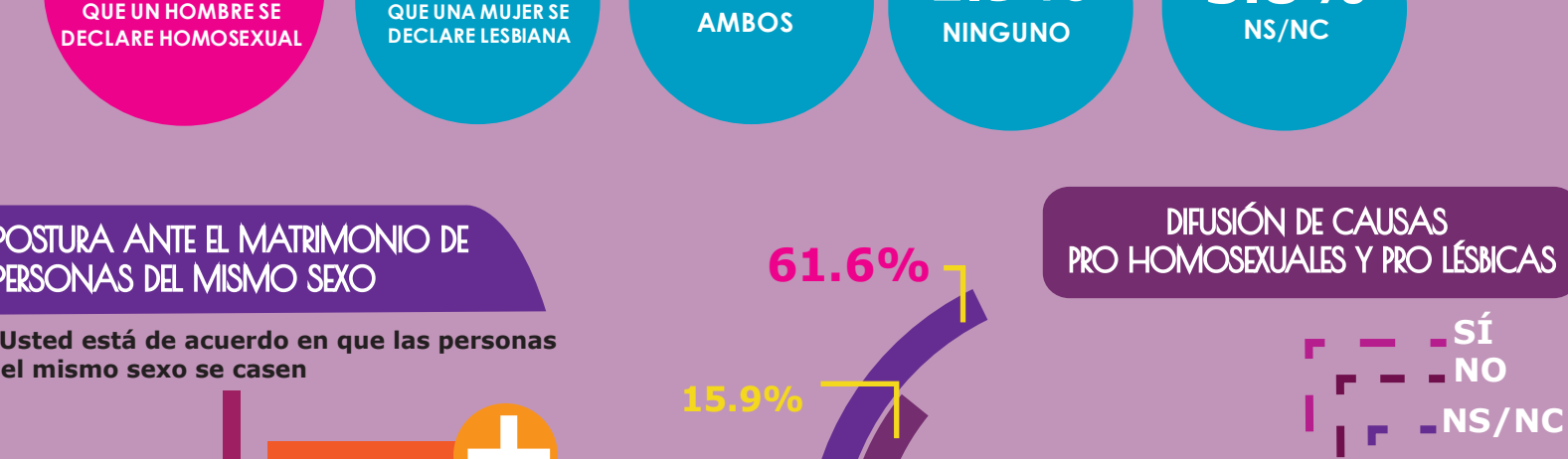
## INCOMODIDAD ANTE MUESTRAS DE CARIÑO

Usted, ¿qué le hace sentir mayor incomodidad: ver a una pareja de mujeres besándose o ver a una pareja de hombres besándose?



## RAZÓN DE INCOMODIDAD

¿Por qué le es más incómodo ver a una pareja de mujeres besándose?



## FRECUENCIA DE LOS BESOS ENTRE PAREJAS DEL MISMO SEXO

¿Y qué es más común observar a una pareja de hombres besándose o una pareja de mujeres besándose?



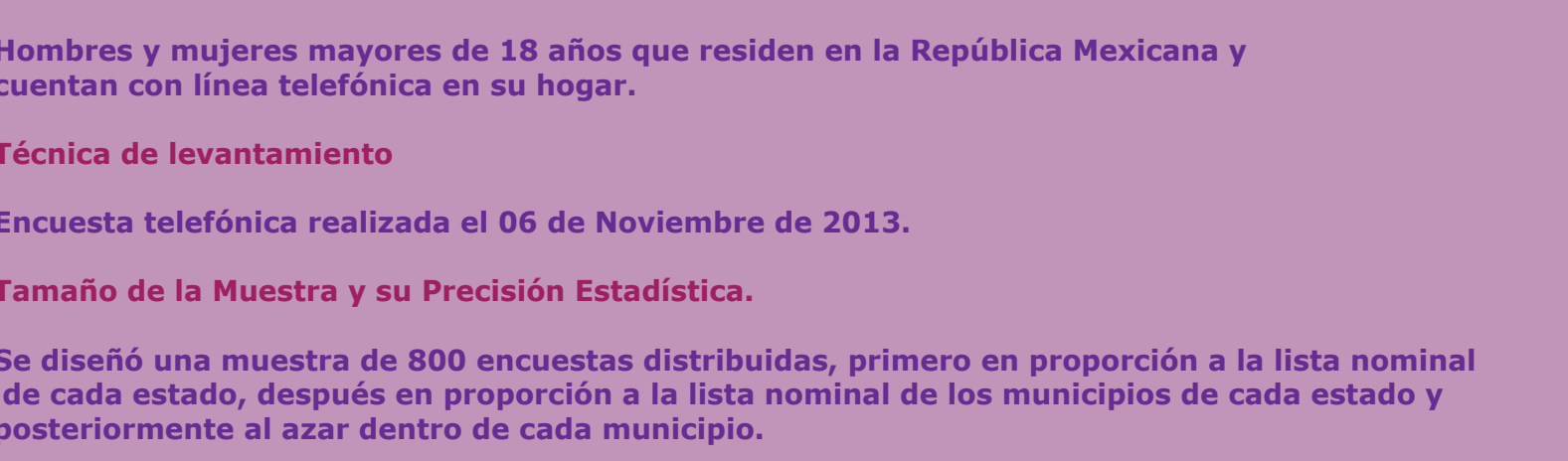
## RAZÓN MAYOR FRECUENCIA DE BESOS ENTRE HOMBRES

¿Por qué diría usted que es más común observar en la cotidianeidad a parejas de hombres besarse y no a mujeres besarse?\*



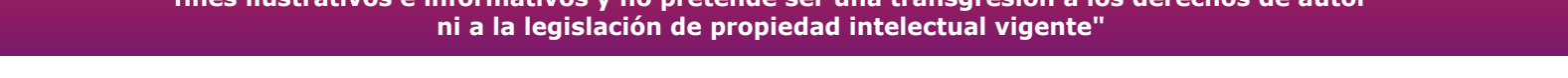
## TOLERANCIA A PAREJAS DEL MISMO SEXO

Por lo que sabe, ha visto o ha escuchado, ¿qué es más tolerado por los mexicanos: ser homosexual o ser lesbiana?



## DECLARACIÓN PÚBLICA DE LAS PREFERENCIAS SEXUALES

Para usted, ¿qué es más común que suceda en México, que un hombre se declare públicamente homosexual o que una mujer se declare públicamente lesbiana?



## POSTURA ANTE EL MATRIMONIO DE PERSONAS DEL MISMO SEXO

¿Usted está de acuerdo en que las personas del mismo sexo se casen?



## DIFUSIÓN DE CAUSAS PRO HOMOSEXUALES Y PRO LESBICAS

¿Usted cree que las causas pro homosexual tienen más difusión que las causas pro lesbicas?



## POSTURA ANTE LA ADOPCIÓN DE PERSONAS DEL MISMO SEXO

¿Y está de acuerdo en que las personas del mismo sexo en matrimonio pueda adoptar niños?



## ADOPCIÓN: PREFERENCIA DE TIPO DE PAREJA

¿Quién le inspira más matrimonio al momento de adoptar niños: un matrimonio homosexual o un matrimonio lesbico?\*



## CONOCIDAS LESBIANAS

¿Tiene usted familiares o amigas que sean lesbianas?



## NOTA METODOLÓGICA

Universo: Hombres y mujeres mayores de 18 años que residen en la República Mexicana y cuentan con línea telefónica en su hogar.

Técnica de levantamiento: Encuesta telefónica realizada el 06 de Noviembre de 2013.

Tamaño de la Muestra y su Precisión Estadística: Se diseñó una muestra de 800 encuestas distribuidas, primero en proporción a la lista nominal de cada estado, después en proporción a la lista nominal de los municipios de cada estado y posteriormente al azar dentro de cada municipio.

Con un nivel de confianza de 95%, el error teórico es de ± 3.46% a nivel nacional.

Los resultados reportados son frecuencias ponderadas redondeadas a un decimal.

Marco muestral y selección de la muestra: Se utilizó como marco de muestreo la lista nominal del IFE, actualizada al 01 de noviembre de 2013.

Muestreo estratificado, proporcional al tamaño

"El uso de imágenes, logotipos e íconos registrados o comerciales en el contenido, tienen exclusivamente fines ilustrativos e informativos y no pretende ser una transgresión a los derechos de autor ni a la legislación de propiedad intelectual vigente"